

SCHALL- UND BRANDSCHUTZ

Sie werden oft nur als Notwendigkeiten beim Entwerfen wahrgenommen. Doch es ist durchaus möglich, sie als entwerfsprägende Elemente einzusetzen, wenn man sich auf ihren mitunter rauen aber lebhaften Oberflächencharakter einlässt.



Foto | Photo © Furrer Jud Architekten

Leichte Kubusse aus Stahl, Glas und Holz beherbergen die neuen Sozialräume eines Fahrleitungs-Unternehmens in Gwatt bei Thun. Furrer Jud Architekten haben die oberen beiden Boxen von der bestehenden Struktur abgehängt. Für Böden und Decken kamen Flächenelemente aus Holz von Lignatur zum Einsatz. Lochung auf der Untersicht und hinterlegte Absorberplatten sorgen für eine gute Akustik. lignatur.ch

Des cubes légers en acier, verre et bois abritent les nouveaux locaux d'une entreprise de caténaires à Gwatt près de Thoune. Furrer Jud Architekten a suspendu les deux boxes supérieures à la structure existante. Des éléments de surface en bois de Lignatur ont été utilisés pour les sols et les plafonds. Des perforations sur la face des panneaux absorbants placés derrière assurent une bonne acoustique. lignatur.ch

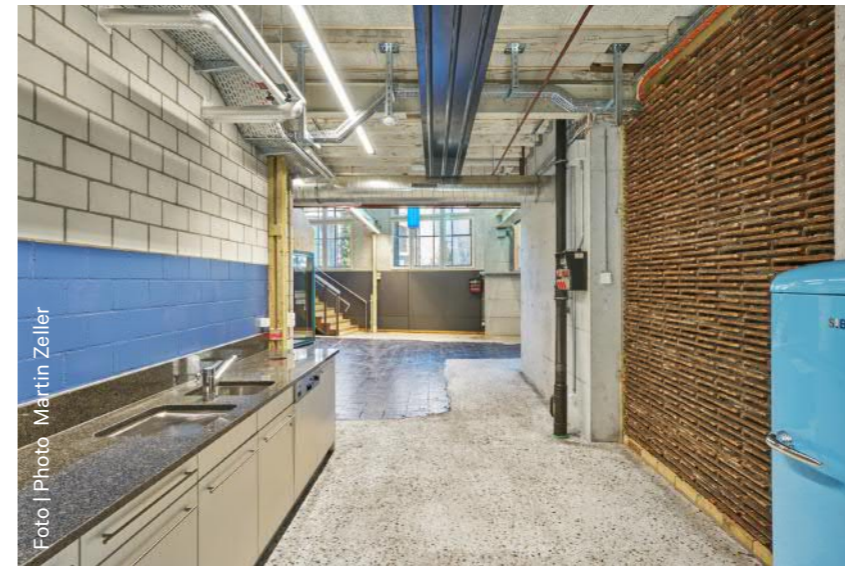


Foto | Photo Martin Zeller

Die Aufstockung der Halle K118 in Winterthur vom Baubüro in situ zeigt, dass eine Architektur aus wiederverwendeten Materialien durchaus ästhetisch und zeitgemäss wirken kann. Alte Dachziegel, die auf dem Gelände herumlagen, wurden zu Wänden aufgeschichtet, welche die Akustik verbessern.

Le projet de surélévation de la Halle K118 à Winterthur par Baubüro in situ est un exemple à suivre dans le domaine de la réutilisation de matériaux. Les anciennes tuiles trouvées sur le site-même ont été directement insérées dans le bâtiment pour en faire des murs acoustiques.

Bei der Umnutzung einer geschützten Industriehalle von Heinz Isler in Thun halfen Mitglieder der Bauherrschaft, des Vereins Westhalle, bei den Arbeiten mit. Der Umbau zum Begegnungszentrum mit Integrationsprojekt und Eventlocation von 1899 Architekten wurde mehrheitlich mit günstigen Materialien, beispielsweise OSB-Platten und Dachlatten umgesetzt. Letztere sorgen im Hauptsaal zusammen mit Dämmplatten hinter schwarzem Vlies für eine gute Akustik.

Lors de la réaffectation d'une halle industrielle protégée par Heinz Isler à Thoune, les maîtres d'ouvrage qui sont membres de l'association Westhalle, ont participé aux travaux. La transformation de 1899 Architekten en centre de rencontre avec un projet d'intégration et un lieu événementiel a été réalisée en grande partie avec des matériaux bon marché, par exemple des panneaux OSB et des lattes à tuiles. Ces dernières, associées à des panneaux isolants derrière un carrelage noir, assurent une bonne acoustique dans la salle principale.

La protection incendie et l'insonorisation sont souvent perçues comme des nécessités supplémentaires dans la conception. Pourtant, il est tout à fait possible de les utiliser comme éléments de conception à condition d'accepter le caractère parfois rugueux mais animé de leur surface.

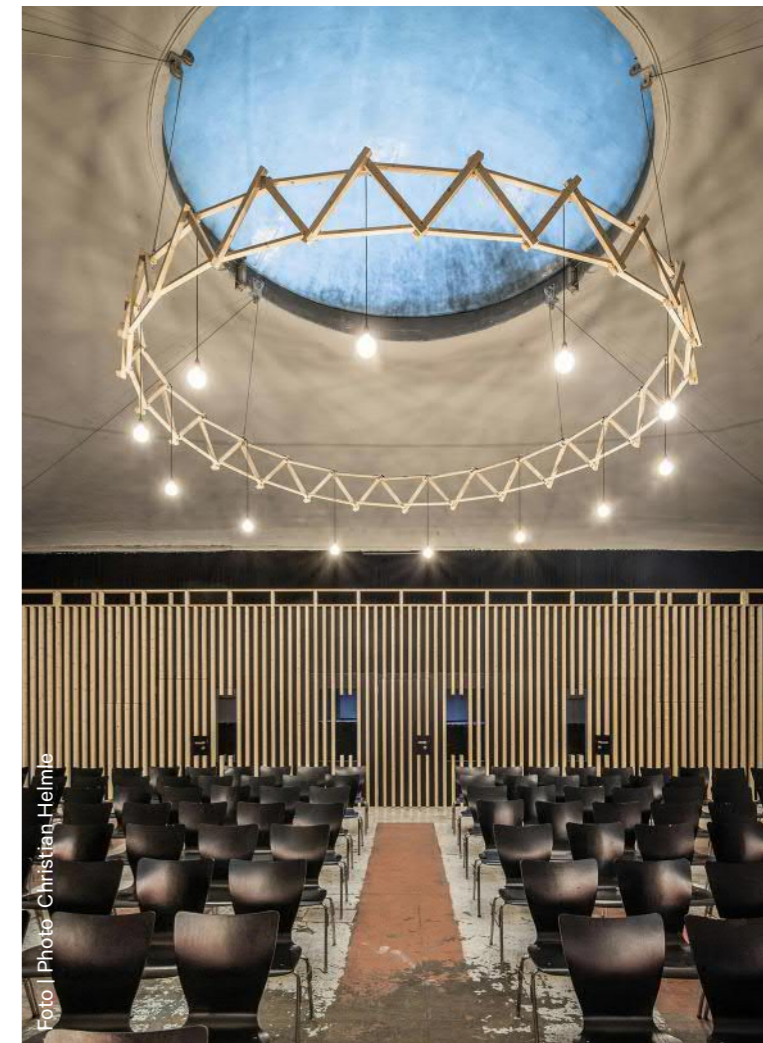


Foto | Photo Christian Helmle

ACOUSTIQUE ET PROTECTION FEU



Foto | Photo Corinne Cuendet

Das Maison de l'Environnement in Lausanne, in dem die Generaldirektion für Umwelt untergebracht ist, setzt neue Massstäbe für nachhaltiges Bauen. Seine zwei Atrien dienen zugleich als «vertikale Fluchtwege». Sie wurden mit Holz und Lehm materialisiert – eine Premiere im Bereich des Brandschutzes.
Bois-initial.ch

La Maison de l'Environnement, abritant la Direction Générale de l'Environnement à Lausanne, constitue une référence en matière de construction durable. Les voies d'évacuation verticales de ce bâtiment présentent la particularité d'être réalisées en bois et en terre crue, une première en matière de protection incendie.
Bois-initial.ch

Die neue Schule in Vaulruz von Sylla Widmann architectes hat einen windmühlenförmigen Grundriss; grosse Öffnungen lassen die umliegende Landschaft zum Greifen nah erscheinen. In den Fluren wurden die Wände mit Duripanelen – zementgebundenen Holzspanplatten – verkleidet.
eternit.ch

L'identité générale de l'école de Vaulruz construite par Sylla Widmann architectes se situent dans son plan rayonnant qui permet de créer une immersion dans le paysage par le biais de grandes ouvertures. Dans les couloirs, les murs sont recouverts de Duripanel, le panneau de particules de bois liées au ciment.
eternit.ch



Foto | Photo Roger Frei

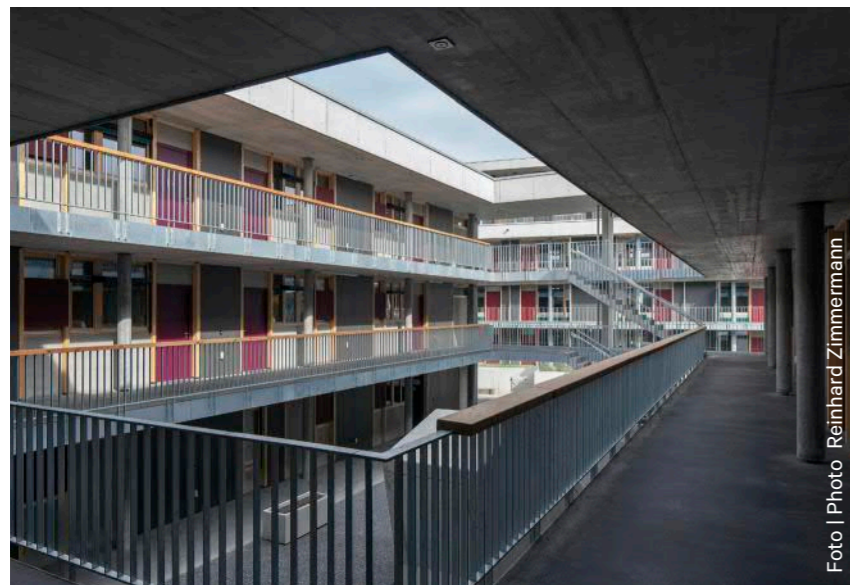


Foto | Photo Reinhard Zimmermann

Das Betonskelett der Wohnsiedlung «Wagonlits» in Schlieren von Oester Pfenninger wurde so schlank wie möglich ausgeführt. Alle Wände sind sekundäre Elemente. Der Brandschutz wird durch Paneele auf der Fassade gewährleistet.
agi.swiss

La structure en béton du lotissement «Wagonlits» à Schlieren de Oester Pfenninger a été calculée au minimum nécessaire et le reste du bâtiment est composé d'éléments mobiles. La protection incendie est résolue avec les panneaux anti-feu disposés en façade.
agi.swiss

Die Flumroc-Dämmplatten der Generation Futuro wurden vom «Cradle to Cradle Products Innovation Institute» mit einem Gold-Zertifikat ausgezeichnet. Dieses gilt weltweit als anerkannter Massstab für Produkte mit erhöhten Anforderungen, die für die Kreislaufwirtschaft geeignet sind. Ausserdem bleibt Steinwolle von Flumroc mit einem Schmelzpunkt von mehr als 1000 °C selbst bei hohen Temperaturen formstabil.
Flumroc.ch

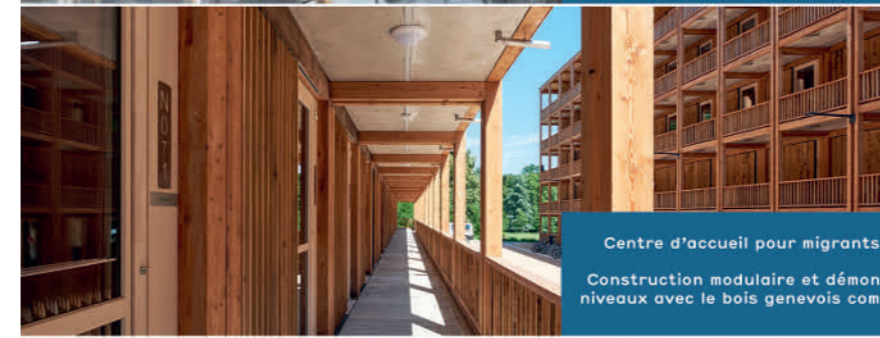
Les panneaux isolants de la Génération Futuro de Flumroc ont reçu un certificat d'or du «Cradle to Cradle Products Innovation Institute». Il s'agit là d'un système d'évaluation reconnu dans le monde entier pour des produits répondant à des exigences très élevées et parfaitement adaptés à une utilisation dans une économie circulaire. Il convient en outre de souligner que, grâce à son point de fusion supérieur à 1000 °C, la laine de pierre Flumroc conserve sa forme sûre même à des températures élevées.
Flumroc.ch



Inserat | Annonce



Siège du groupe Swatch
Réinterprétation de l'architecture japonaise traditionnelle par Shigeru Ban avec assemblages entièrement en bois résistants au feu.



Centre d'accueil pour migrants Amig Rigot
Construction modulaire et démontable de cinq niveaux avec le bois genevois comme ressource.



Espace au vert Fondation Aigues-vertes
L'un des premiers EMS en bois de Suisse avec des façades en bois se retournant en toiture.



SPECIALISTE PROTECTION INCENDIE

Bois Initial est au commencement et au cœur de tout projet!

A votre service depuis 15 ans, nous vous offrons un savoir-faire et une motivation uniques.

BOIS INITIAL SA
RUE CENTRALE 21
1110 MORGES (VD)
+41 21 802 35 35
contact@bois-initial.ch